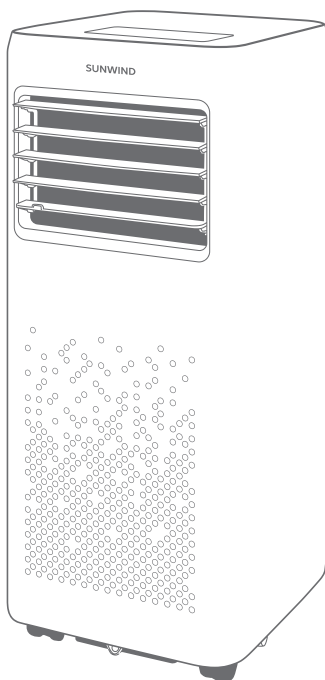


SUNWIND

КОНДИЦИОНЕР МОБИЛЬНЫЙ SUPAC-07-1 | SUPAC-09-1



РУКОВОДСТВО ПО ЭКСПЛУАТАЦИИ

Спасибо за выбор климатической техники SUNWIND!

Желаем Вам правильного и комфортного микроклимата!

СОДЕРЖАНИЕ

Меры безопасности	3-4
Назначение	5
Комплектация	5
Технические характеристики	6
Схема прибора	7
Описание прибора.....	7
Эксплуатация.....	7
• Выбор места установки.....	8
• Временная установка	9
• Установка в окно.....	9
Работа прибора	10
Панель управления	10
Режимы и функции.....	10
Внешний вид и функции пульта дистанционного управления	12
Принципиальная электрическая схема	13
Техническое обслуживание	14
Коды ошибок при неисправности кондиционера.....	14
Поиск и устранение неполадок.....	15
Транспортировка и хранение.....	16
Утилизация.....	16
Реализация прибора	16
Условия ограничения пользования	16
Гарантийный талон.....	17
Контактная информация.....	20

МЕРЫ БЕЗОПАСНОСТИ

Перед использованием прибора внимательно ознакомьтесь с настоящим руководством пользователя.

- Сохраняйте настоящее руководство пользователя, гарантийный талон, чек, упаковочную коробку и по возможности другие элементы упаковки устройства.
- Регулярно проверяйте прибор и его кабель для выявления повреждений. Не используйте прибор в случае обнаружения каких-либо повреждений.
- Прибор должен быть установлен в соответствии с государственными правилами монтажа электропроводки.
- Прибор должен быть установлен в соответствии с инструкциями по монтажу. Неправильная установка может привести к утечке воды, поражению электрическим током.
- Не устанавливайте и не эксплуатируйте прибор в среде, содержащей газ, нефть, серу, или рядом с источниками тепла.
- Пользователь должен обеспечить установку прибора специалистом, который обязан заземлить его в соответствии с действующими нормами и подключить термоманитный размыкатель цепи. Не пытайтесь устанавливать прибор самостоятельно.
- Не допускайте детей в рабочую зону во время установки внутреннего и наружного блоков. Это опасно.
- Прибор должен быть оснащен приспособлениями для отключения от питающей электрической сети при размыкании контактов во всех полюсах, что обеспечивает полное разъединение при перенапряжении III категории. Данные приспособления должны быть присоединены к фиксированной проводке в соответствии с правилами монтажа электропроводки.
- Использовать прибор можно только с предохранителем с подходящей по максимальной силе потребляемого тока мощности или с другим защитным устройством.
- Перед использованием прибора извлеките все элементы упаковки и установите воздушный фильтр. Использование кондиционера без соответствующего фильтра может привести к накоплению пыли на внутренних частях прибора и возникновению поломок.
- Убедитесь, что напряжение сети соответствует заявленному напряжению в паспорте прибора. Выключатель и разъем электропитания должны содержаться в чистоте. Удостоверьтесь, что вилка подходит к розетке, если не подходит – поменяйте розетку.
- Вставляйте вилку в розетку правильно и до конца, чтобы избежать удара током или возгорания из-за плохого контакта.
- Убедитесь, что воздух не попадает в систему хладагента, и проверьте, нет ли утечки хладагента во время переустановки кондиционера.
- После установки прибора запустите пробный рабочий цикл и зафиксируйте операционные показатели.
- Легковоспламеняющиеся жидкости (спирт и т. п.) и баллоны, находящиеся под давлением (например, аэрозоли), держите на расстоянии не менее 50 см от прибора.

- Если прибор используется в помещении, которое невозможно проветривать, примите меры по предотвращению утечки газообразного хладагента, поскольку это может привести к пожару.
- Не вынимайте вилку из розетки при включенном приборе, поскольку это может вызвать искрение и привести к пожару.
- Не находитесь под прямым потоком холодного воздуха длительное время, это может навредить вашему здоровью. Будьте особенно осторожны при использовании прибора в помещениях с детьми, пожилыми или болеющими людьми.
- Не следует устанавливать во влажных помещениях, например, в прачечной.
- Не прикасайтесь к устройству мокрыми или влажными руками.
- Не направляйте поток воздуха на растения и животных.
- Запрещается сгибать, тянуть и сжимать электропровод, поскольку это может повредить его. Повреждение электропровода может привести к удару током и возгоранию. Поврежденный электропровод может быть заменен только специалистом.
- Не используйте удлинители или группу модулей.
- Не вносите изменения в конструкцию прибора.
- Запрещается вставать на прибор, класть на его поверхность тяжелые или горячие предметы.
- Не оставляйте открытыми двери и окна при включенном приборе.
- Предохраняйте прибор от контакта с водой. Электрическая изоляция может быть повреждена, что приведёт к удару током. Не трогайте прибор влажными руками.
- Запрещается вставать на наружный блок прибора, класть на его поверхность какие-либо предметы.
- Не вставляйте в прибор палок и прочих предметов. Это может привести к повреждениям.
- Прибор должен быть отключен от сети при длительном перерыве в эксплуатации, а также при чистке, обслуживании и ремонте.
- Чистка и техническое обслуживание должны осуществляться специалистом.
- Если из прибора появился дым или запах гари, немедленно отключите прибор из сети и обратитесь в сервисный центр. Продолжение эксплуатации такого прибора может привести к пожару или поражению электрическим током. Ремонт должен производиться авторизованным сервисным центром производителя. Неправильно произведенный ремонт может создать угрозу здоровью пользователя (поражение электрическим током и т. п.).
- Данное устройство предназначено для использования детьми возрастом от 8 лет и старше, а также людьми с ограниченными физическими и умственными способностями строго при условии, что эксплуатация устройства осуществляется под присмотром ответственных лиц, ознакомившихся со всеми мерами технической безопасности. Не позволяйте указанному списку людей играть с устройством и производить очистку и/или обслуживание устройства.

НАЗНАЧЕНИЕ

Кондиционер мобильный предназначен для кондиционирования жилых и коммерческих помещений и не должен быть использован для других целей, таких как: сушение одежды, охлаждение продуктов и т. п.

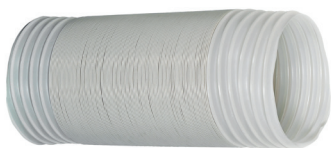
КОМПЛЕКТАЦИЯ

Кондиционер мобильный

Пульт дистанционного управления (элементы питания не входят в комплект)

Руководство пользователя с гарантийным талоном

Монтажный комплект:



Выпускной шланг горячего воздуха



Соединитель выпускного шланга с кондиционером



Соединитель выпускного шланга с окном

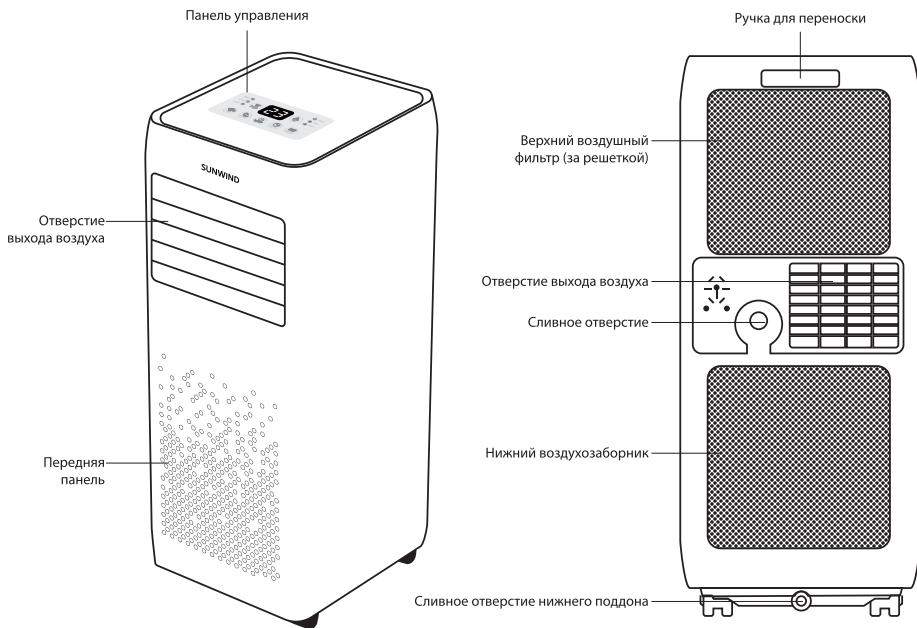


Оконный комплект

ТЕХНИЧЕСКИЕ ХАРАКТЕРИСТИКИ

	SUPAC-07-1	SUPAC-09-1
Производительность	2,1 кВт	2,6 кВт
Потребляемая мощность (охлаждение)	785 Вт	1010 Вт
Номинальная мощность	2050 Вт	2638 Вт
Номинальное напряжение	220-240 В	220-240 В
Номинальная частота	~ 50 Гц	~50 Гц
Номинальный ток	3,5 А	4,5 А
Режимы работы	осушение охлаждение вентиляция	осушение охлаждение вентиляция
Влагоудаление	есть	есть
Производительность влагоудаления	0,8 л/ч	1,2 л/ч
Класс энергопотребления, охлаждение	A	A
Степень защиты	IPX0	IPX0
Тип хладагента/масса заправленного хладагента	R410A / 0,28 кг	R410A / 0,33 кг
Максимальный уровень шума	62 дБ (A)	62 дБ (A)
Обслуживаемая площадь	10-14 м ²	14-20 м ²
Цвет	белый	белый
Размер прибора (ШxВxГ)	287x319x709 мм	345x319x709 мм
Вес нетто	21 кг	21,5 кг

СХЕМА ПРИБОРА



ПРИМЕЧАНИЕ: внешний вид прибора может отличаться от схемы, приведенной в данном руководстве пользователя.

ОПИСАНИЕ ПРИБОРА

Система кондиционирования предназначена для создания комфортных климатических условий в помещении. Она может охлаждать и осушать воздух в автоматическом режиме.

Кондиционер не является источником воздуха и не обеспечивает приток свежего (уличного) воздуха, в связи с чем помещение необходимо периодически проветривать.

ЭКСПЛУАТАЦИЯ

Диапазон работы прибора в режиме охлаждения:

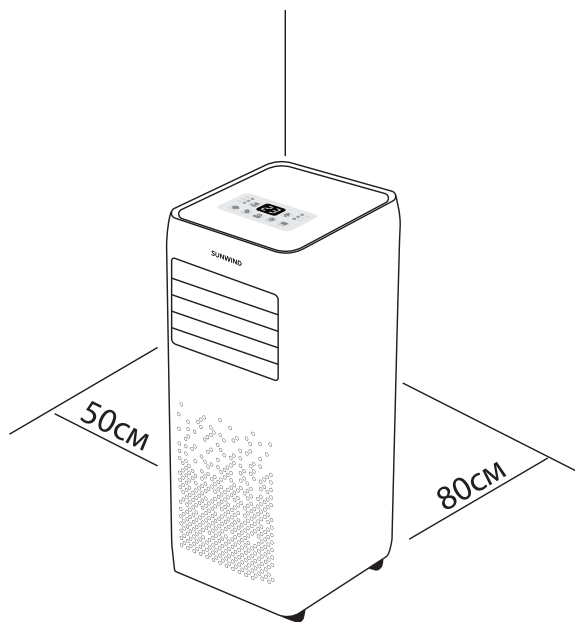
Внешняя температура (входная) 18-35 °С

Рабочая температура прибора (выходная) 12-24 °С

Выбор места установки

Место расположения должно удовлетворять следующим условиям.

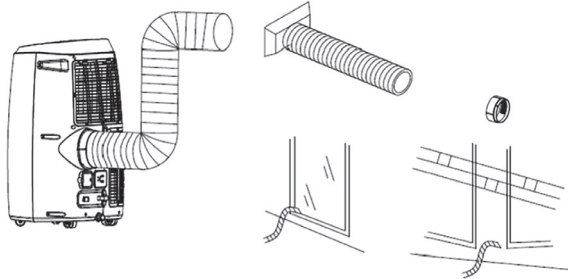
- Для сведения до минимума шума и вибрации кондиционер следует устанавливать на ровной поверхности.
- Кондиционер следует устанавливать рядом с заземленной вилкой, к поддону для сбора конденсата (расположенному в задней части устройства) должен быть обеспечен доступ.
- Для обеспечения эффективной работы прибор следует располагать на расстоянии не менее 50 см от ближайшей стены. Лопастей горизонтальных жалюзи должны быть расположены на расстоянии не менее 80 см от препятствий.



- НЕ ЗАКРЫВАЙТЕ воздухозаборные и воздуховыпускные отверстия блока, а также окно приемника сигналов дистанционного управления, это может привести к повреждению блока.

Временная установка

1. Вкрутите оба конца выпускного шланга в квадратный крепежный зажим и плоский крепежный зажим.
2. Вставьте квадратный крепежный зажим в отверстия в задней части кондиционера
3. Другой конец выпускного шланга выведите в окно.



Установка в окно

Как показано на рисунке, установите выпускной шланг и отрегулируйте положение окна надлежащим образом.



Размер окна
мин: 67,5 см
макс: 123 см

ВАЖНО: Для правильной работы не используйте шланг чрезмерной длины и не сгибайте его. Чтобы выпускная система работала должным образом, рядом с воздуховыпускным отверстием выпускного шлага (на расстоянии до 50 см) не должно быть препятствий. Все иллюстрации в этой инструкции приведены только в качестве примера. Ваш кондиционер может несколько отличаться. Принимать в расчет следует реальные конструктивные особенности устройства.



РАБОТА ПРИБОРА

Панель управления



Режимы и функции

1. COOL (охлаждение)

- Нажимайте кнопку «Mode» до тех пор, пока не загорится индикатор режима охлаждения «Cool».
- С помощью регулировочных кнопок (▼) и (▲) выберите желаемую температуру в помещении. Температуру можно задать в диапазоне от 16 °C до 32 °C.
- Для выбора скорости вращения вентилятора нажмите кнопку «Fan» (Скорость вентилятора).

2. DRY (осушение)

- Нажимайте кнопку «Mode» до тех пор, пока не загорится индикатор режима осушения «Dry».
- При использовании данного режима невозможно изменить скорость вращения вентилятора или настроить температуру. Двигатель вентилятора вращается с низкой скоростью.

3. FAN (вентиляция)

- Нажимайте кнопку «Mode» до тех пор, пока не загорится индикатор режима осушения «Fan».
- Для выбора скорости вращения вентилятора нажмите кнопку «Fan» (Скорость вентилятора). Температуру отрегулировать нельзя.

ВНИМАНИЕ: При использовании функций охлаждения и осушения интервал между каждым ВКЛ/ВЫКЛ должен составлять не менее 3 минут.

4. Функция таймера

Настройка таймера ВКЛЮЧЕНИЯ:

- Когда кондиционер выключен, нажмите кнопку «Timer» и выберите желаемое время включения, используя кнопки настройки температуры и времени.
- «ВКЛЮЧЕНИЕ по времени» отображается на панели операций.
- Время включения может быть отрегулировано в любое время в диапазоне 0-24 часа.

Настройка таймера ВЫКЛЮЧЕНИЯ:

- Когда кондиционер включен, нажмите кнопку «Timer» и выберите желаемое время выключения, используя кнопки настройки температуры и времени.
- «ВЫКЛЮЧЕНИЕ по времени» отображается на панели операций.
- Время выключения может быть отрегулировано в любое время в диапазоне 0-24 часа.

5. Функция «Ночной режим».

Ночной режим используется для снижения энергопотребления и подходит для работы в ночное время. Эта функция может быть активирована/отменена только с помощью пульта дистанционного управления.

- Установите ночной режим в режиме охлаждения, температура повысится на 1°C, 2°C, и после этого остается неизменной, скорость вентилятора регулируется, а дисплей кондиционера выключен.
- Установите ночной режим в режиме вентиляции, температура настройки не регулируется, скорость вентилятора регулируется, а дисплей кондиционера выключен.
- Установите ночной режим в режиме осушения, скорость вентилятора не регулируется, а дисплей кондиционера выключен.

6. Датчик заполнения прибора водой.

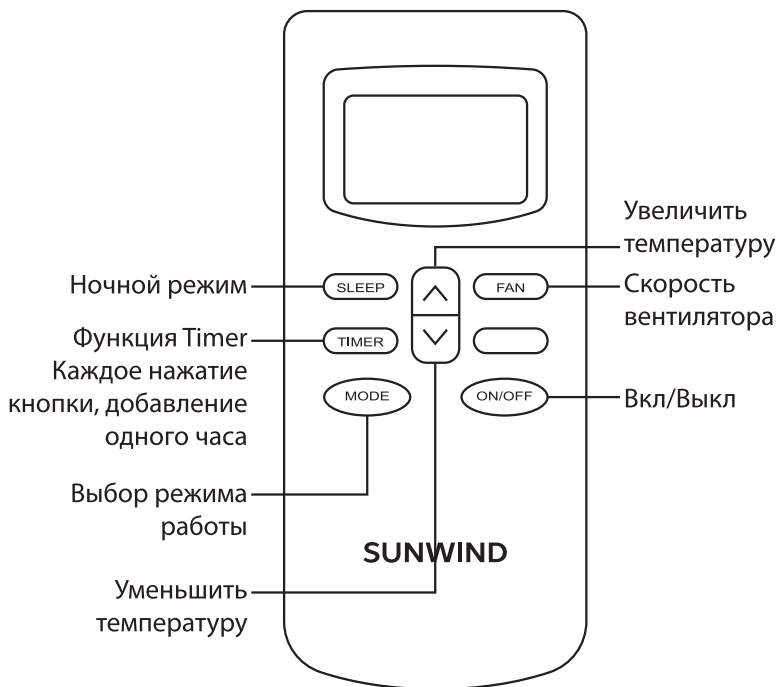
Во внутреннем резервуаре для воды есть предохранитель, который контролирует уровень воды. Когда уровень воды достигает нужной высоты, загорается код E5 на панели прибора. (При повреждении водяного насоса, когда вода заполнена, пожалуйста, удалите резиновую заглушку в нижней части прибора, чтобы удалить воду.)

7. Дренаж

Если Вы не собираетесь использовать прибор длительное время, удалите резиновую заглушку из сливного отверстия внизу устройства и подсоедините сливной шланг к нижнему сливному зажиму. Вся вода удалится из прибора. В случае повреждения водяного насоса загорается код E5 на дисплее прибора о заполнение бака, подсоедините сливной шланг к нижнему крепежному зажиму, вся вода удалится из прибора.

ВНИМАНИЕ: Для предотвращения течи перед включением кондиционера плотно установите на место дренажную пробку.

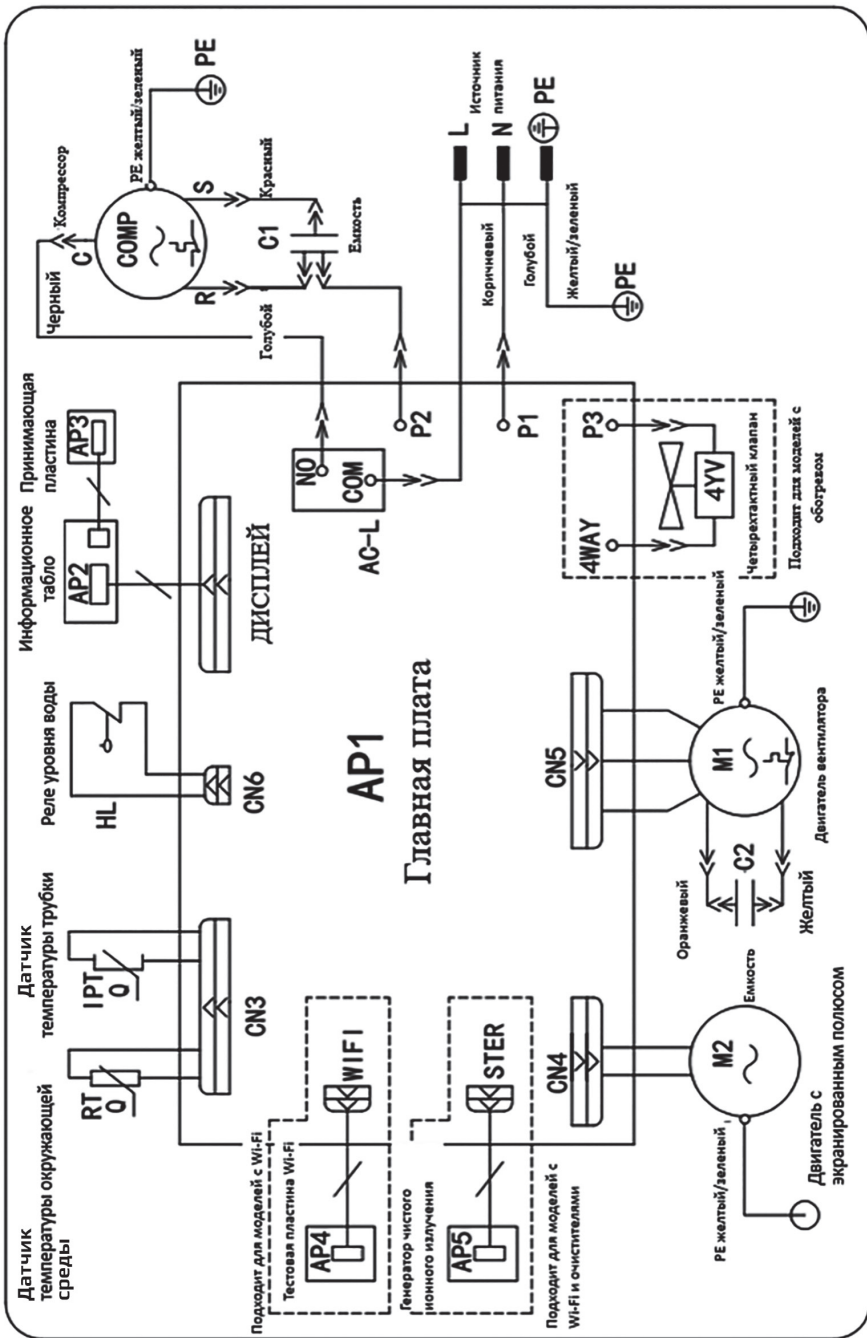
Внешний вид и функции пульта дистанционного управления



ПРИМЕЧАНИЯ:

- Избегайте падения пульта дистанционного управления.
- Не размещайте пульт дистанционного управления в местах, находящихся под прямым солнечным светом.

ПРИНЦИПИАЛЬНАЯ ЭЛЕКТРИЧЕСКАЯ СХЕМА



ТЕХНИЧЕСКОЕ ОБСЛУЖИВАНИЕ

- До начала обслуживания отключите питание кондиционера и подождите не менее 5 минут.
- Использование химических средств и растворителей (например, бензина) может повредить кондиционер. Для очистки используйте нейтральные моющие вещества и мягкую сухую или влажную ткань. Внутренний блок кондиционера нельзя промывать под водой ни при каких обстоятельствах.
- Регулярно удаляйте загрязнения с кондиционера.
- Регулярно проверяйте загрязнение воздушного фильтра и проводите его очистку: сильное загрязнение мешает прохождению воздуха через теплообменник и может привести к недостаточной эффективности и поломке прибора.
- Откройте решетку воздухозаборника и извлеките воздушный фильтр. Очистите воздушный фильтр нейтральным моющим средством комнатной температуры (40°C) и высушите. Поставьте фильтр обратно в изначальное положение.

КОДЫ ОШИБОК ПРИ НЕИСПРАВНОСТИ КОНДИЦИОНЕРА

Код E1	Датчик температуры конденсатора неисправен	Замените датчик температуры конденсатора.
Код E2	Датчик комнатной температуры неисправен	Замените датчик комнатной температуры (прибор может работать и без замены)
Код E3	Датчик температуры испарителя неисправен	Замените датчик температуры испарителя
Код E5 (для SUPAC-07-1) Код E6 (для SUPAC-09-1)	Бак для воды полный	Извлеките резиновую заглушку и слейте воду.

ПРИМЕЧАНИЕ: При возникновении одной из описанных выше неисправностей выключите кондиционер и найдите неисправность. Перезапустите кондиционер. Если неисправность сохранилась, обратитесь для ремонта в сервисный центр.

ПОИСК И УСТРАНЕНИЕ НЕПОЛАДOK

Неисправности	Возможные причины	Способы устранения
Прибор не запускается при нажатии кнопки Вкл/Выкл	Индикаторная лампа заполнения воды мигает, а бак для воды полон.	Слейте воду из бака для воды.
	Комнатная температура ниже заданной температуры.	Измените температуру
Плохо охлаждает помещение	В помещении открыты окна и двери	Убедитесь, что все окна и двери закрыты.
	В помещении имеются источники тепла.	По возможности уберите, отключите источники тепла
	Выпускной шланг не соединен или заблокирован.	Подсоедините или прочистите выпускной шланг
	Температурный режим слишком высок.	Измените температуру
	Воздушный фильтр засорен пылью или шерстью животных	Очистите воздухозаборник.
Повышенный уровень шума и вибрация при работе кондиционера	Пол является недостаточно ровным или недостаточно плоским	Установить прибор на ровной и плоской поверхности по возможности
	Воздушный фильтр засорен пылью или шерстью животных	Выключите блок и очистите воздушный фильтр в соответствии с инструкцией
Булькающий звук при работе кондиционера	Этот звук обусловлен течением хладагента внутри кондиционера	Не является неисправностью.

ВНИМАНИЕ!

Механические повреждения корпуса, аксессуаров и комплектующих частей не являются гарантийным случаем.

ТРАНСПОРТИРОВКА И ХРАНЕНИЕ

- Транспортировка устройства проводится всеми видами транспорта в соответствии с правилами перевозки грузов.
- При транспортировке в заводской упаковке необходимо обеспечить защиту от повреждений, исключив возможность воздействия атмосферных осадков и агрессивной среды.
- При транспортировке без заводской упаковки рекомендуется использовать воздушно-пузырьковую пленку и тару из гофрированного картона.
- Рекомендуется качественно обернуть каждый элемент устройства в пленку и расположить в таре вертикально.
- Свободное расстояние между элементами изделия необходимо проложить воздушно-пузырьковой пленкой или сложенным картоном с целью исключения их свободного перемещения по таре в процессе транспортировки.
- Хранение изделий осуществляется в чистом закрытом сухом помещении при температуре окружающей среды в диапазоне от 5 до 40 °С и относительной влажности не выше 70 %, при отсутствии в окружающей среде пыли, кислотных и других паров, отрицательно влияющих на материалы электроприборов.

УТИЛИЗАЦИЯ

- В целях защиты окружающей среды после окончания срока службы прибора и элементов питания не выбрасывайте их вместе с обычными бытовыми отходами. Передайте прибор и элементы питания в специализированные пункты для дальнейшей утилизации.
- Отходы, образующиеся при утилизации изделий, подлежат обязательному сбору с последующей утилизацией в установленном порядке.
- Для получения дополнительной информации об утилизации данного продукта обратитесь в местный муниципалитет, службу утилизации бытовых отходов или в магазин, где вы приобрели данный продукт.
- Данное изделие соответствует требуемым европейским и российским стандартам безопасности и гигиены.

РЕАЛИЗАЦИЯ ПРИБОРА

Прибор предназначен для реализации через розничные торговые сети и не требует специальных условий.

УСЛОВИЯ ОГРАНИЧЕНИЯ ПОЛЬЗОВАНИЯ

Данное устройство предназначено для работы в жилых, коммерческих и производственных зонах в соответствии с назначением и мерами безопасности, описанными в данном руководстве пользователя.

Наименование устройства

Модель

Серийный номер

Дата продажи

Фирма-продавец

Адрес фирмы-продавца

Телефон фирмы-продавца

С условиями гарантийного обслуживания ознакомлен и согласен.
Подтверждаю получение исправного изделия. Претензий к
внешнему виду не имею.

Печать

Подпись покупателя

Отрывной талон 1

Модель

Серийный номер

Дата продажи

Продавец:

Информация о покупателе:

Отрывной талон 2

Модель

Серийный номер

Дата продажи

Продавец:

Информация о покупателе:

Отрывной талон 3

Модель

Серийный номер

Дата продажи

Продавец:

Информация о покупателе:

ГАРАНТИЙНЫЕ ОБЯЗАТЕЛЬСТВА

Уважаемый покупатель!

При оформлении покупки требуется проверка комплектности, внешнего вида и основных режимов работы изделия, правильность и полноту заполнения настоящего гарантийного талона. Компания SUNWIND выражает Вам признательность за Ваш выбор. При возникновении каких-либо проблем при эксплуатации изделия обращайтесь в ближайšie авторизованные сервисные центры (АСЦ). Адреса и телефоны АСЦ Вы можете узнать в магазине; у наших дилеров; на сайте компании: <http://sunwind.com.ru/service/> по телефону: 8 800 302 03 94. Только эти сервисные центры имеют право и соответствующую квалификацию обслуживать технику SUNWIND. Убедительно просим Вас во избежание недоразумений внимательно изучить Инструкцию по эксплуатации и проверить правильность заполнения гарантийного талона. Гарантийные обязательства обретают силу при возможности однозначного определения гарантийности изделия, для чего необходимо: наличие правильно и четко указанных в гарантийном талоне модели, серийного номера, а также совпадение серийного номера и модели на изделии с указанными в гарантийном талоне. Запрещается вносить какие-либо изменения в идентификационные данные в гарантийном талоне и на изделии, а также стирать их или переписывать. Нарушение этих условий может привести к необходимости проведения экспертизы для установления гарантийности изделия. Данным гарантийным талоном компания SUNWIND подтверждает принятие на себя обязательств по удовлетворению требований потребителей, установленных действующим законодательством о защите прав потребителей, в случае обнаружения недостатков изделия. Однако, компания SUNWIND оставляет за собой право отказать в гарантийном сервисном обслуживании изделия в случае несоблюдения изложенных ниже условий. Все условия гарантийных обязательств действуют в рамках законодательства о защите прав потребителей и регулируются законодательством страны, на территории которой они предоставляются.

Гарантийный срок

Гарантийные обязательства действуют в течение 12 (двенадцати) месяцев с даты продажи изделия, при соблюдении настоящих Условий.

Для получения гарантийного обслуживания необходимо вместе с устройством предьявить следующие документы:

1. Кассовый чек либо иной документ, подтверждающий факт и дату покупки изделия.
2. Полнотью и правильно заполненный оригинал гарантийного талона.

Обратите внимание, что гарантийный талон не может служить подтверждением даты продажи. При отсутствии чека или иного документа, подтверждающего факт и дату покупки изделия, гарантийный срок исчисляется с даты изготовления.

Условия гарантии

1. Гарантия предоставляется только на модели, официально поставляемые компанией SUNWIND и прошедшие сертификацию.
2. Гарантия предоставляется покупателям, приобретающим и использующим свой товар для личных или бытовых нужд.
3. Покупатель обязуется при возникновении неисправности в изделии обратиться в АСЦ для проведения гарантийного ремонта.
4. Гарантийные обязательства не распространяются на расходные материалы, а также на перечисленные ниже принадлежности изделия, если их замена предусмотрена конструкцией и не связана с разборкой изделия.

Для всех видов изделий:

- a) на аккумуляторные батареи, элементы питания (батарейки), зарядные устройства, лампы, расходные материалы, кабели, документацию, упаковку, программное обеспечение, крепления, профилактическое обслуживание, установку, настройку, оборудование, которое прямо или косвенно связано с работой изделия;
- b) на соединительные кабели, антенны и переходники для ПК, наушники, микрофоны, носители информации различных типов (аудио и видеокассеты, диски с программным обеспечением и драйверами, карты памяти);
- c) на часы, ремни, шнуры для зенитки, монтажные приспособления, инструмент, документацию, прилагаемую к изделию.

Дополнительно:

- a) для холодильников - на поглотители запахов, очистители воздуха (биодезодораторы), фильтры, полки;
 - b) для микроволновых печей - на тарелки, вертеть, решетки;
 - v) для пылесосов - на шланги, трубки, щетки, пылесборники, фильтры;
 - г) для стиральных машин - на фильтры, шланги для подвода/слива воды.
5. На пульты дистанционного управления, как комплектующие к основному изделию, действует ограниченная гарантия 3 (три) месяца с даты продажи основного изделия. Замена или ремонт по истечении указанного срока производится на платной основе.
 6. Изделие снимается с гарантийного обслуживания, если недостатки вызваны:
 - механическим повреждением, возникшим после передачи товара потребителю;
 - несоблюдением условий эксплуатации, случайными повреждениями или ошибочными действиями пользователей;
 - преднамеренным или случайным использованием режимов, не описанных в инструкции;
 - неправильным использованием описанных в инструкции режимов настройки;
 - нарушением правил хранения и (или) транспортировки;
 - попаданием внутрь изделия посторонних предметов, веществ, жидкостей, насекомых, животных и продуктов их жизнедеятельности и т.п.;
 - ремонтом изделия не уполномоченными на это лицами;
 - повреждениями, вызванными бытовыми грызунами;
 - использованием изделий в целях, для которых оно не предназначено;
 - действиями непреодолимой силы (стихий, пожаров, аварий, природной катастрофы, бытовыми факторами, случайными внешними факторами - гроза, бросок напряжения и т.д.), а также внезапными несчастными случаями;
 - неправильным подключением, несоответствием Государственным стандартам параметров питающих, телекоммуникационных, кабельных сетей и других подобных внешних факторов и (или) плохим уходом за изделием;
 - использованием изделия в производственных, коммерческих, а также в иных других целях, не соответствующих его прямому назначению;
 - использованием нестандартных и (или) некачественных расходных материалов, принадлежностей, запасных частей, элементов питания, носителей информации различных типов (включая, но не ограничиваясь аудио- и видеокассетами, дисками с программным обеспечением и драйверами, картами памяти);
 - иными случаями, предусмотренными действующим законодательством.
 7. закончился гарантийный срок с даты изготовления.
 8. невозможно доподлинно определить серийный номер изделия.
 9. наличие следов неавторизованного ремонта.
7. Изделие может быть снято с гарантийного обслуживания, если будет установлено, что нарушены пломбы, имеются следы разборки и других, не предусмотренных инструкцией по эксплуатации вмешательства.
 8. Не подлежат гарантийному ремонту изделия с дефектами, возникшими вследствие выхода из строя деталей, обладающих ограниченным сроком службы или ограниченным гарантийным сроком.
 9. Установка техники, при необходимости, может быть осуществлена специалистами большинства авторизованных сервисных центров и магазинов-продавцов как дополнительная платная услуга. При этом лицо, установившее технику, несет ответственность за правильность установки. Просим Вас обратить внимание на значимость правильной установки техники как для надежной работы изделия, так и для дальнейшего полного гарантийного обслуживания. Требуется от установившего Вашу технику специалиста квитанцию со всеми необходимыми сведениями об установке Вашего изделия.
10. Компания SUNWIND снимает с себя ответственность за возможный вред, прямо или косвенно нанесенный изделиями SUNWIND людям, домашним животным, имуществу в случае, если это произошло в результате несоблюдения правил эксплуатации и установки изделия.

Уважаемые покупатели! Перед обращением в сервисный центр внимательно изучите раздел «Возможные неисправности» в Руководстве по эксплуатации.

Отрывной талон 3

Дата поступления

Дата выполнения

Характер ремонта

Сервисный центр:

Прибор принят, претензий не имею

Подпись

Отрывной талон 2

Дата поступления

Дата выполнения

Характер ремонта

Сервисный центр:

Прибор принят, претензий не имею

Подпись

Отрывной талон 1

Дата поступления

Дата выполнения

Характер ремонта

Сервисный центр:

Прибор принят, претензий не имею

Подпись

КОНТАКТНАЯ ИНФОРМАЦИЯ

Изготовитель:

Guangdong Biwoo Health Technology Co.,Ltd

Floor 1, Building C, No. 5, Shiji Third Road, Torch Development Zone, Zhongshan City/528400, CHINA

Импортер и организация уполномоченная на принятие претензий от потребителей:

ООО «Мерлион»

Московская обл., г. Красногорск, б-р Строителей, д. 4

Сделано в Китае.

В целях постоянного улучшения качества и совершенствования товара, производитель имеет право вносить изменения в конструкцию изделия, не ухудшающих эксплуатационные характеристики, без предварительного уведомления.

Для получения более подробной информации об устройстве посетите сайт: **www.sunwind.com.ru**

Продукция прошла обязательное подтверждение соответствия требованиям техническим требованиям ЕАЭС.

Сведения о серийном номере и технические характеристики представлены на наклейке на устройстве.

Дата изготовления указана на этикетке и на упаковке.

Срок службы устройства составляет **5 лет** при условии использования устройства в строгом соответствии с настоящим руководством пользователя.

Срок гарантии: **12 месяца**

Сделано в Китае/Made in China

V1.2022

